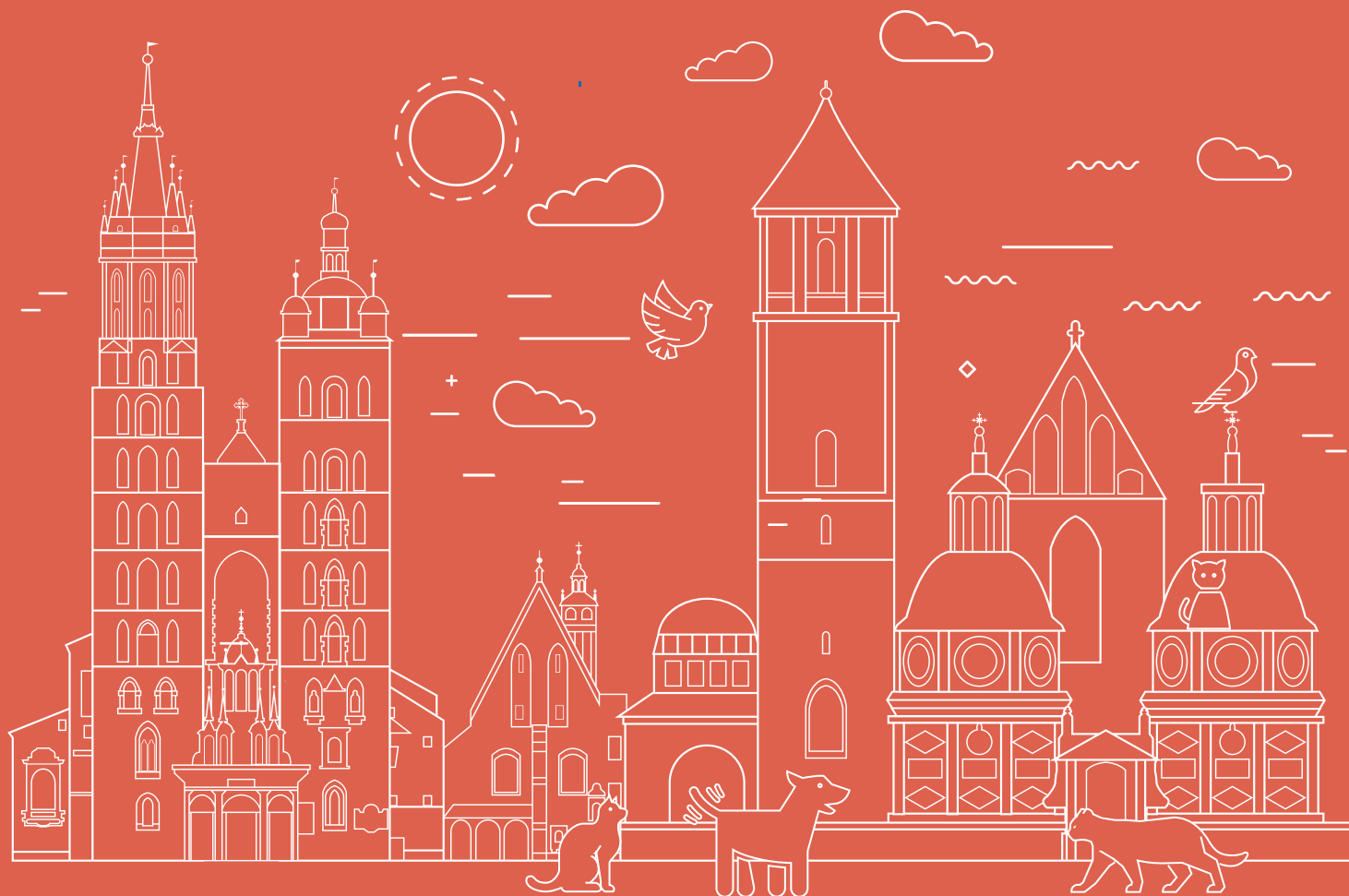


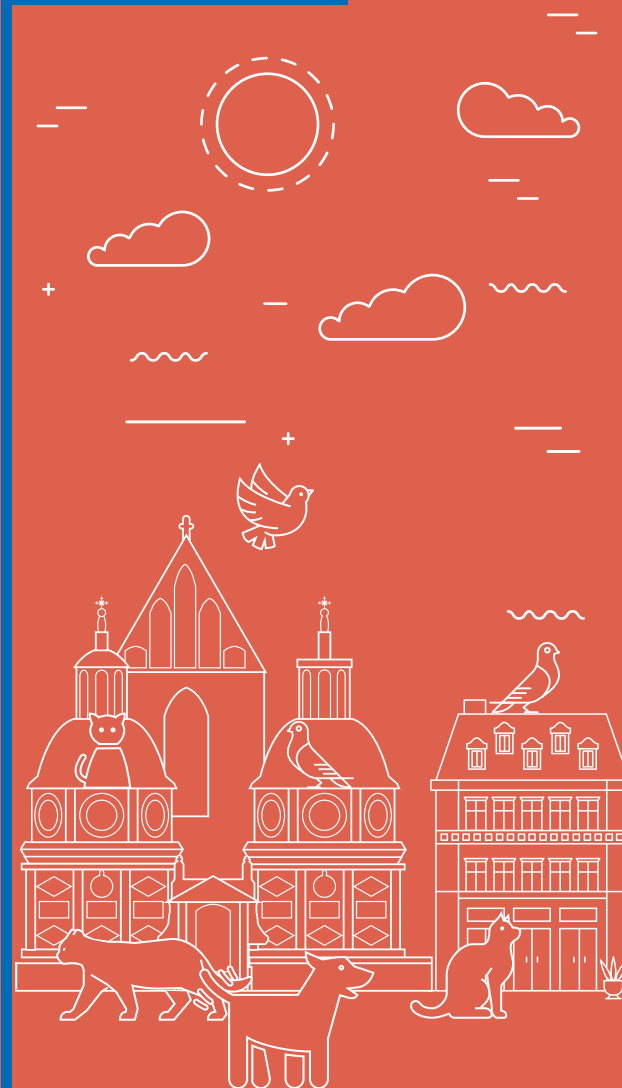
- do karm niskiej jakości dodawane są chemiczne dodatki zachęcające zwierzęta do jej spożycia,
- karma niskobudżetowa to zwykle niskiej jakości jedzenie dla psa i kota.

**PODARUJ MNIEJ KARMY, ALE LEPSZEJ
JAKOŚCI ZE ZDROWYMI, NATURALNYMI
SKŁADNIKAMI.**

Materiał powstał w ramach kampanii



 **Kraków**



Dokarmiajże z głową:

zasady dokarmiania zwierząt,
karma dla bezdomnych zwierząt.

Więcej na
www.przybijzelape.pl

W trosce o dobro zwierząt żyjących na wolności warto znać podstawowe zasady ich żywienia. W mieście najczęściej dokarmiane są koty wolno żyjące i gołębie.

Koty wolno żyjące

Kotów wolno żyjących nie należy oswajać.

Pozostawienie ich w schronisku także nie będzie dla nich dobre, ponieważ nie przywykły do życia na małej przestrzeni. W miastach pomagają w walce ze szczurami.

Można je dokarmiać.

Zasady dokarmiania:

- dokarmianie odpowiednim pokarmem,
- zapewnienie wody do picia,
- pozostawianie pokarmu w zacisznym miejscu, osłoniętym od warunków atmosferycznych,
- stałe pory karmienia,
- usuwanie resztek jedzenia,
- mycie i dezynfekcja misek.



Gołębie

Gołębi oraz innych ptaków nie powinno się dokarmiać poza okresem zimowym. Są w stanie samodzielnie znaleźć wystarczająco dużo pożywienia, aby przetrwać cieplejsze pory roku.



Jakie produkty szkodzą gołębiom?

- sól,
- zepsute jedzenie,
- pieczywo (często doprowadza do poważnych schorzeń u ptaków),
- mięso (łatwo się psuje).

BARDZO WAŻNE JEST RACJONALNE DOKARMIANIE ZWIERZĄT!

Dlatego zawsze należy pamiętać, aby:

- nie zostawiać resztek jedzenia w miejscach do tego nieprzeznaczonych, np. pod śmietnikiem,
- sprzątać regularnie miejsca w których dokarmiane są ptaki, koty lub jeże,
- śmieci zostawiać w przeznaczonych do tego kontenerach.

Zbiórka karmy dla bezdomnych psów i kotów

Kupując karmę pamiętaj o kilku ważnych rzeczach:

- **zawsze kieruj się zasadą: lepiej podarować mniej karmy, ale lepszej jakości,**
- **głównym składnikiem diety psów i kotów jest mięso, dlatego chcąc wybrać dobrą karmę, warto czytać skład na opakowaniu,**
- nie wybieraj karmy ze względu na wygląd opakowania czy reklamę, ale zwróć uwagę, co w jej składzie znajduje się na pierwszym miejscu, zazwyczaj jest to składnik którego w karmie jest najwięcej,
- zwróć uwagę, czy w składzie podane są produkty, takie jak mięso, marchew, groszek itp. Często informacja, o składnikach pochodzenia zwierzęcego, roślinnego itp. świadczy o tym, że do produkcji karmy użyto odpadów przemysłowych, a nie pełnowartościowych produktów,
- sprawdź procentową zawartość mięsa. Karma dla psa czy kota powinna zawierać jak najwięcej pełnowartościowego mięsa! Procentowa zawartość danego składnika w karmie powinna odnosić się do karmy jako całości. Często informacja, o procentowej zawartości mięsa w "kawałkach mięsnych" jest myląca, w rzeczywistości procent mięsa w całej karmie jest zdecydowanie niższy.